



MANUAL REDUCIDO PARA USUARIOS

STICK READER serie RS320 ISO Compatible RFID

Con pack bloque de batería integrado y visualización LCD



Manual reducido de manejo de Stick Reader RS320

El Stick Reader es el bastón con el que se colectarán los registros de las caravanas electrónicas.

El mismo tiene una batería de 9,6 volts, colocada dentro del mango del Stick Reader, el dispositivo viene provisto con un cargador para ésta batería.

También traer un cable para comunicación serial con el PC.

La conexión a PC es necesaria únicamente para la descarga de la lectura contenida en el Stick Reader.

La capacidad máxima de caravanas que puede contener el Stick Reader es 3223, en el caso que se supere esta cantidad de lecturas, se comenzaran a sobrescribir a partir de la posición 1.

El Stick Reader cuenta con un display LCD, un botón y dos luces, un verde y un roja.

La puesta en funcionamiento del Stick Reader RS320 es a través de la presión sobre el botón verde.

Durante su puesta en funcionamiento, el display LCD del Stick Reader aparece tal y como se ilustra seguidamente:

0000 HDX ISO: 982 00006975374

Este mensaje indica que la memoria interna de del Stick Reader ha sido borrado y que el aparato está listo para leer nuevas caravanas. Cuando el lector se haya utilizado anteriormente y existan caravanas almacenadas en la memoria, la visualización LCD se presenta del modo siguiente:

0012 HDX ISO: 982 00006975374

En esta visualización, el contador de caravanas leídas se representa mediante las 4 cifras de la izquierda de la línea superior. La información situada a la derecha de esta misma línea muestra el tipo de transponder electrónico. En la línea inferior aparecen los 3 caracteres del código ISO del país o el código del fabricante, seguidos por 12 caracteres decimales del código ISO de identificación nacional.

Lectura de caravanas electrónicas

Si se lee con éxito una caravana electrónico, la información de código ID de la misma aparece en el display LCD y el contador de caravanas leídas se incrementa, el código ID se almacena automáticamente en la memoria interna del Stick Reader. Además, la señal LED verde del Stick Reader parpadea y el zumbador emite un sonido. Sólo una indicación sonora/visual se produce la primera vez que se lea una caravana electrónica y una doble indicación sonora/visual se produce al leer una caravana duplicada.

Utilización del menú de funciones

Un menú con 3 funciones está disponible en el Stick Reader. Estas tres funciones permiten: crear un separador de campo (cuando se baja la información al PC este separador aparecerá como un N° de caravana constituido por ceros y de esa manera quedara marcado cuando culmina una lectura comienza otra); volver a cero el contador de caravanas; volver a cero la configuración del Stick Reader.

Para acceder al menú, efectuar una doble presión rápida en el botón de lectura cuando el Stick Reader está activado. Efectuar una presión rápida en el botón de lectura para pasar a la función siguiente.

Para ejecutar una función, mantener el botón de lectura presionado. Una cuenta regresiva aparece en la parte inferior izquierda de la pantalla LCD acompañado por un bip sonoro. La función no se ejecuta hasta que la cuenta regresiva llegue a '0', y un bip sonoro largo sea emitido. Un mensaje de confirmación aparecerá entonces en la pantalla.



Para salir del menú, presionar rápidamente el botón de lectura cuando la última función aparezca en la pantalla.



La ejecución de la función queda anulada si el botón de lectura se suelta antes de que la cuenta regresiva llegue a '0'.



El Stick Reader cierra automáticamente el menú, si no se efectúa ninguna acción durante 3s.



Es imposible leer un transponder, cuando el menú esté activado.

Baja de caravanas al PC

Esta tarea será efectuada a través del programa Gestor Stick Reader® (provisto con el dispositivo).

Este sistema desarrollado por Farmexpress Uruguay S.A., es una herramienta de apoyo al uso del Stick Reader de Allflex®.

Con la misma no se necesitará el uso del Hyperterminal para bajar el contenido de la lectura del Stick Reader.

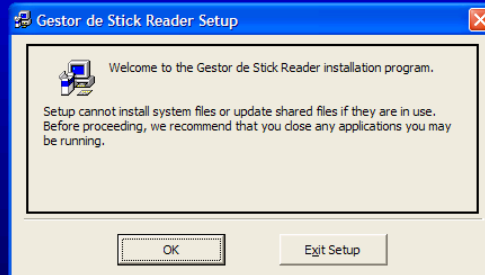
El Gestor de Stick Reader, le permitirá obtener el contenido de la lectura del Stick Reader, poder enviarlo directamente a Microsoft Excel, e incluso vaciar el contenido del mismo.

Esta herramienta además es el complemento ideal del Sistema de Trazabilidad y Gestión de Campo de Farmexpress Uruguay S.A.

Instalación del sistema

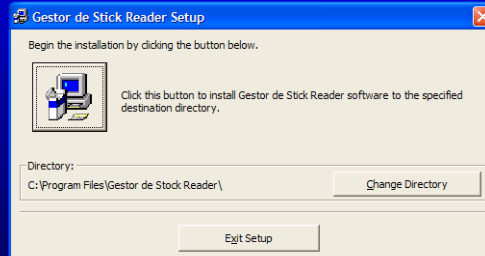
Desde su unidad de CD, ejecute la orden Setup

Gestor de Stick Reader Setup



Presione OK

Gestor de Stick Reader Setup



Aquí indique el lugar donde desea instalar su aplicación y presione el botón que inicia la instalación.

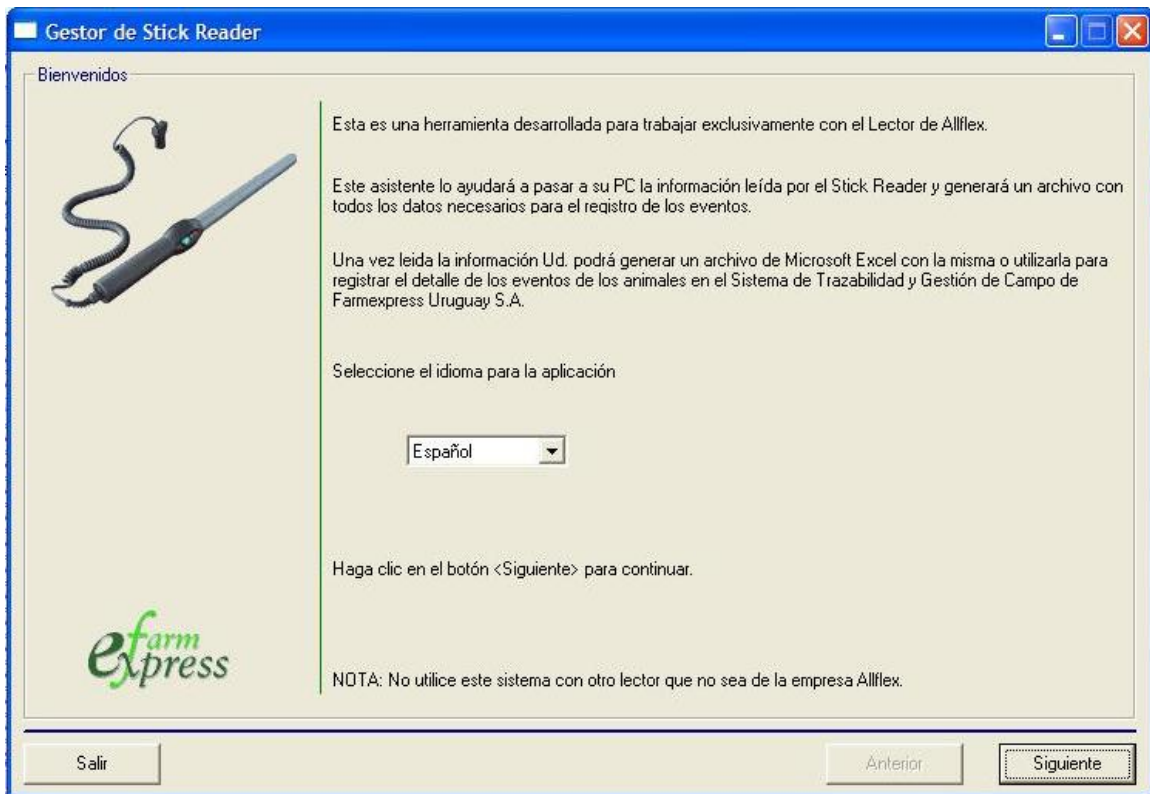
Luego de esto el programa se instalará

Uso del Gestor de Stick Reader

Para iniciar el sistema, hágalo desde la opción correspondiente en el menú inicio de su Windows, dentro de Programas, generalmente se va a encontrar con un grupo Gestor de Stick Reader y dentro de él, el icono de acceso.

La aplicación tiene un proceso de ejecución llevado adelante por un asistente, que lo guiará paso a paso en el uso del sistema.

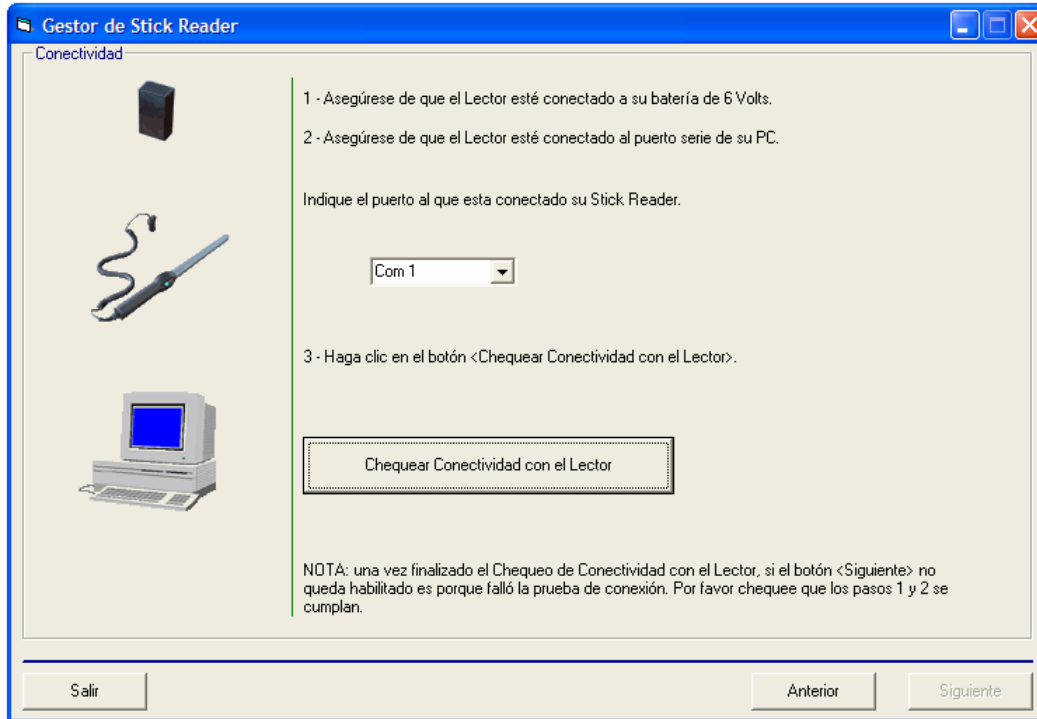
La primera pantalla de la aplicación es una pantalla de bienvenida



En esta pantalla también se puede seleccionar el idioma con que desee que trabaje la aplicación.

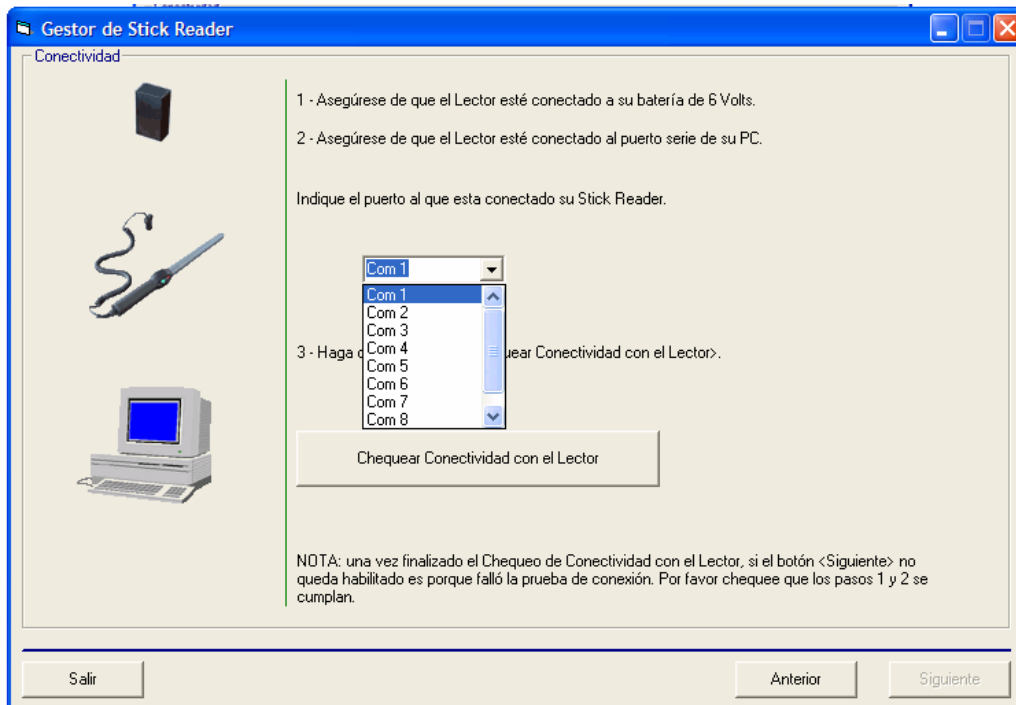
UD. puede abandonar la aplicación en cualquier momento, a través del botón "Salir" o del botón de cerrar ventana ("X") del ángulo superior derecho.

Para continuar en la aplicación presione el botón "Siguiente".

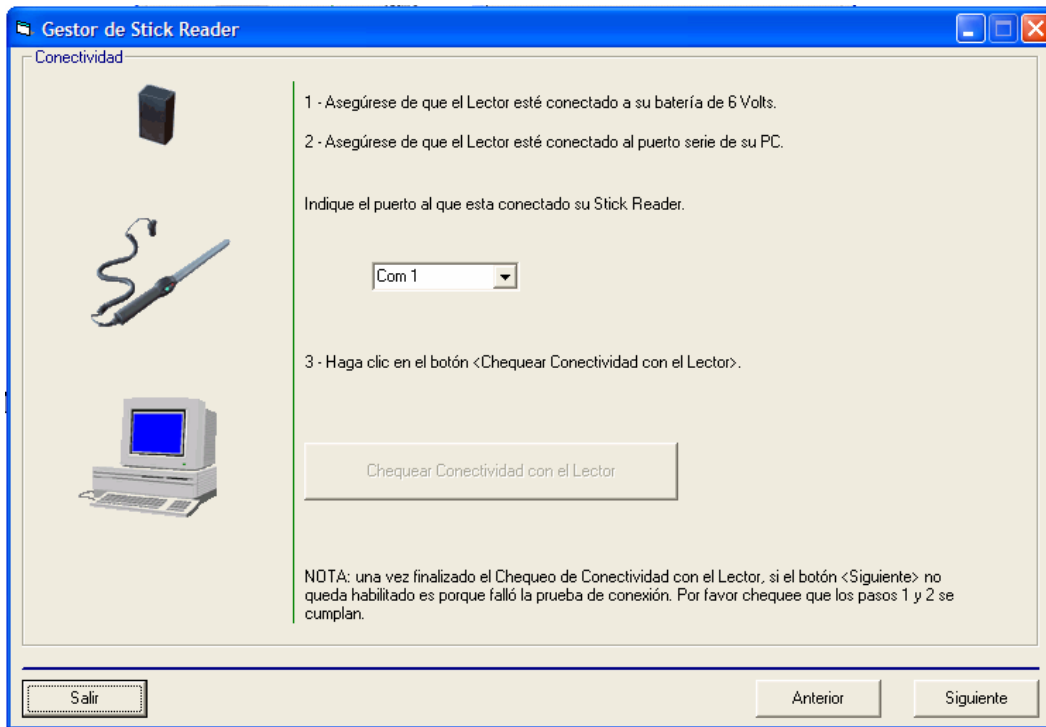


Esta segunda pantalla, se encarga de efectuar el chequeo de la existencia del Stick Reader conectado a un puerto serial (Com) de su PC.

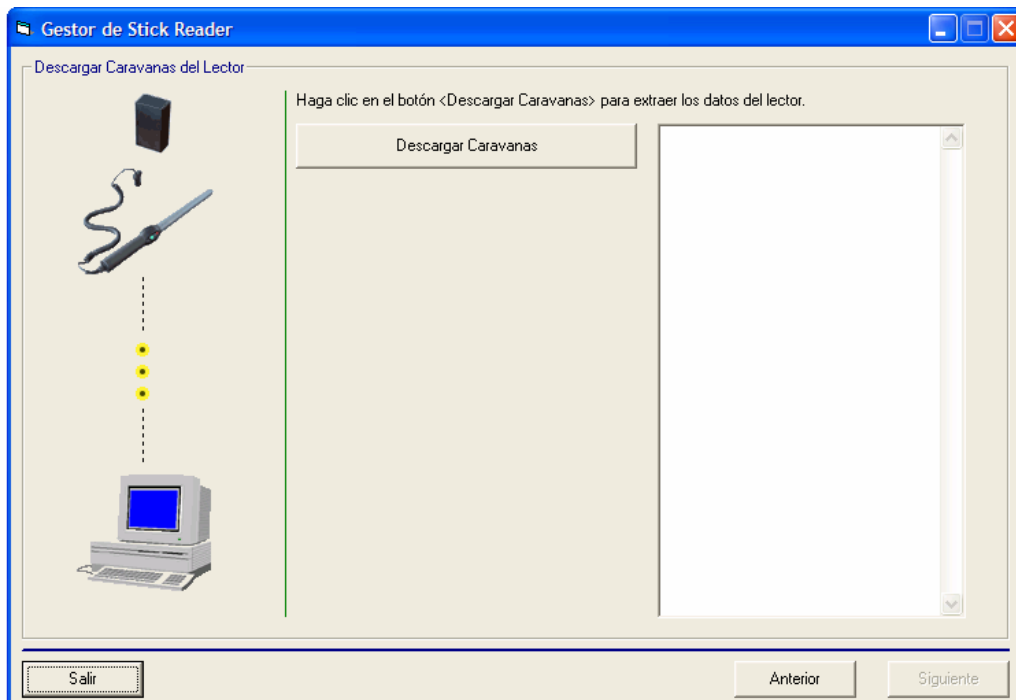
Se sugiere el puerto Com1, pero UD. puede haber conectado su Stick Reader en otro puerto serial, para esto Ud. deberá indicar el correcto.



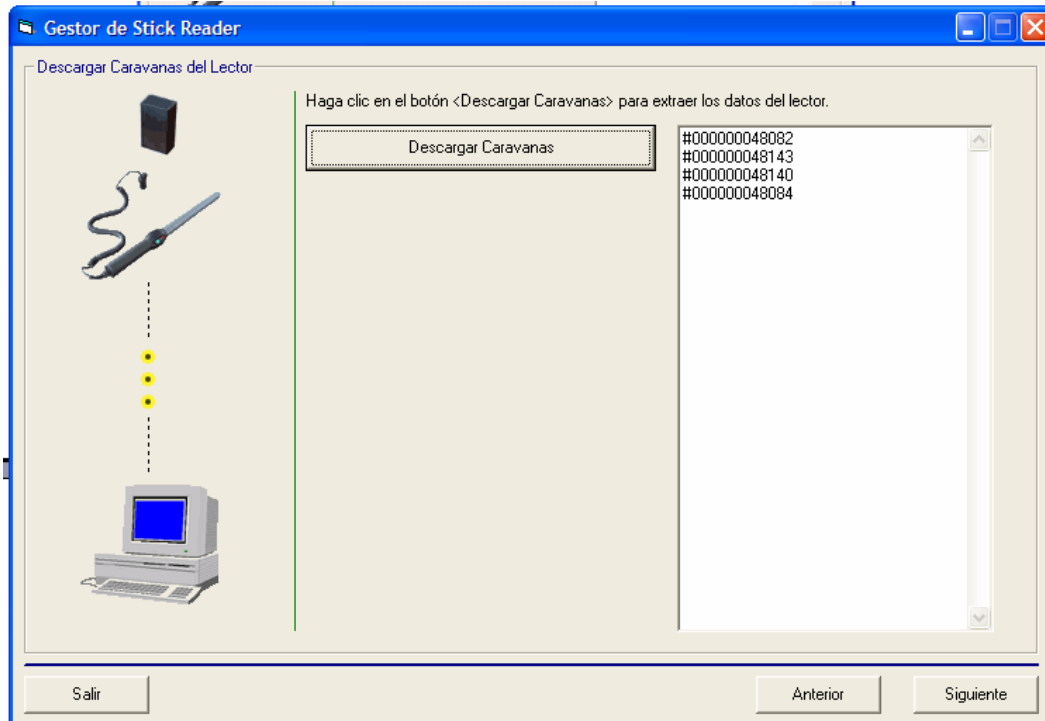
Para efectuar el chequeo presione el botón “Chequear Conectividad con el Lector”, si el lector no esta conectado, o si el puerto Com seleccionado, no es el correcto, no se activará el botón “Siguiente” para continuar con el proceso.



En caso que el chequeo sea positivo se habilitará el botón “Siguiente” que nos dará paso a la siguiente pantalla del sistema.



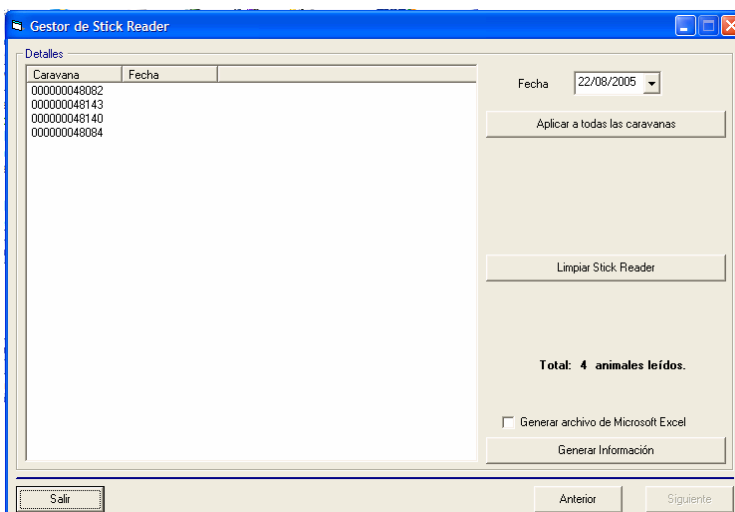
En esta pantalla se procederá a acceder al lector para obtener la lectura del mismo a través del botón “Descargar Caravanas”.



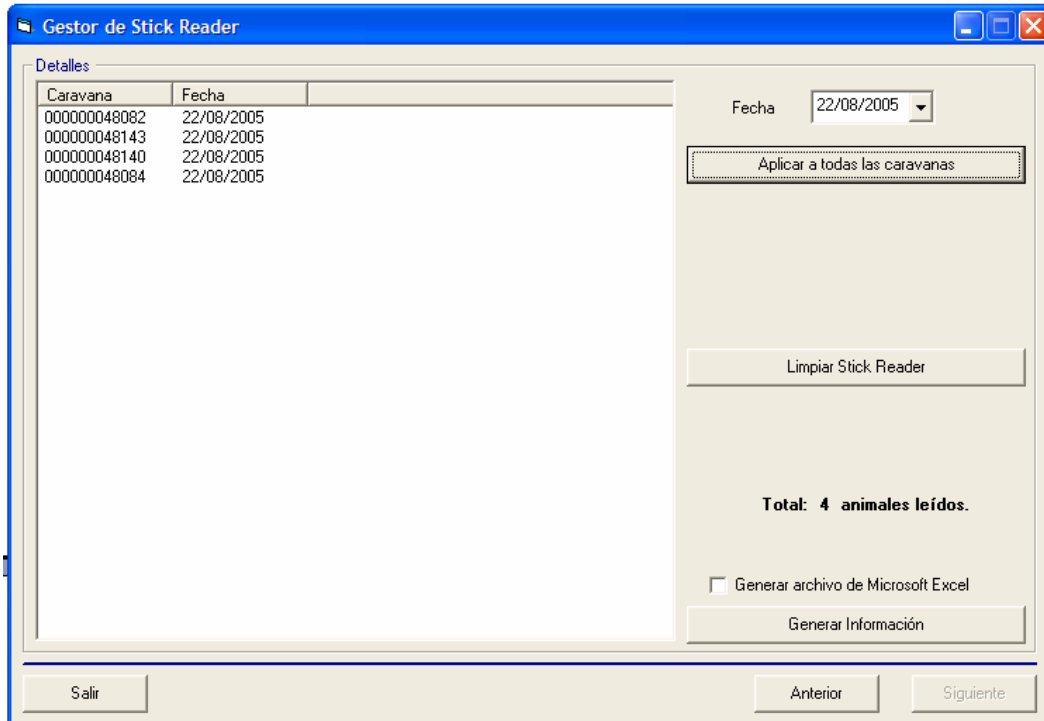
Si no hubiera nada en memoria, la lista aparecería vacía y no se habilitaría el botón “Siguiente”

En caso que se detecten caravanas en la memoria del Stick Reader, éstas aparecerán en la lista, y el botón “Siguiente” se habilitará.

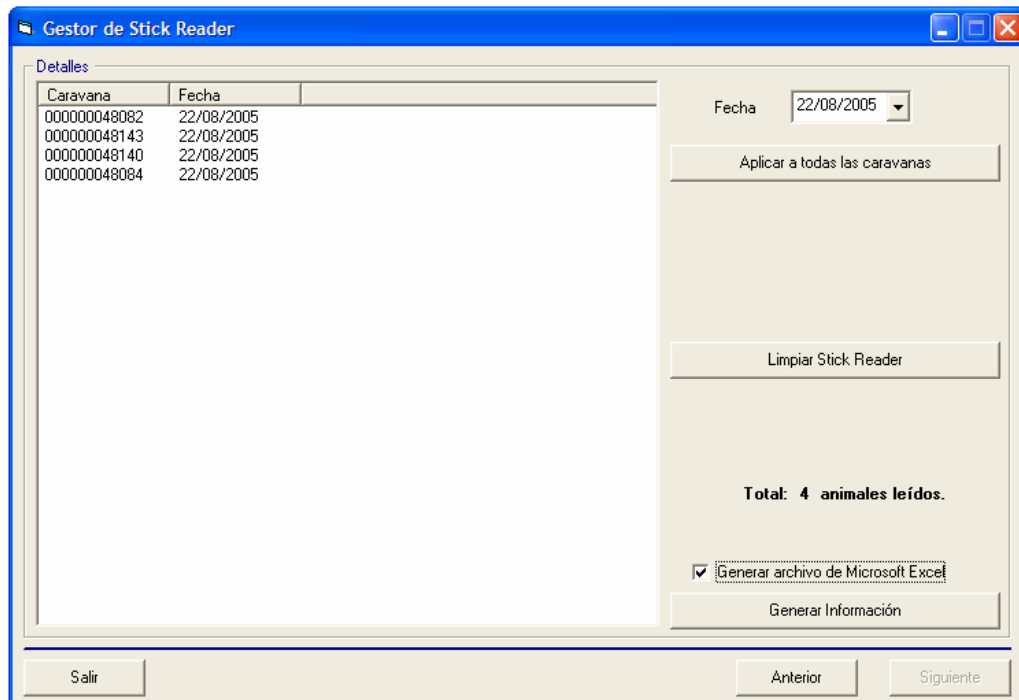
En la siguiente pantalla se muestra la lectura obtenida, se le carga la fecha de lectura a cada caravana y se procede a darle un destino a la información.

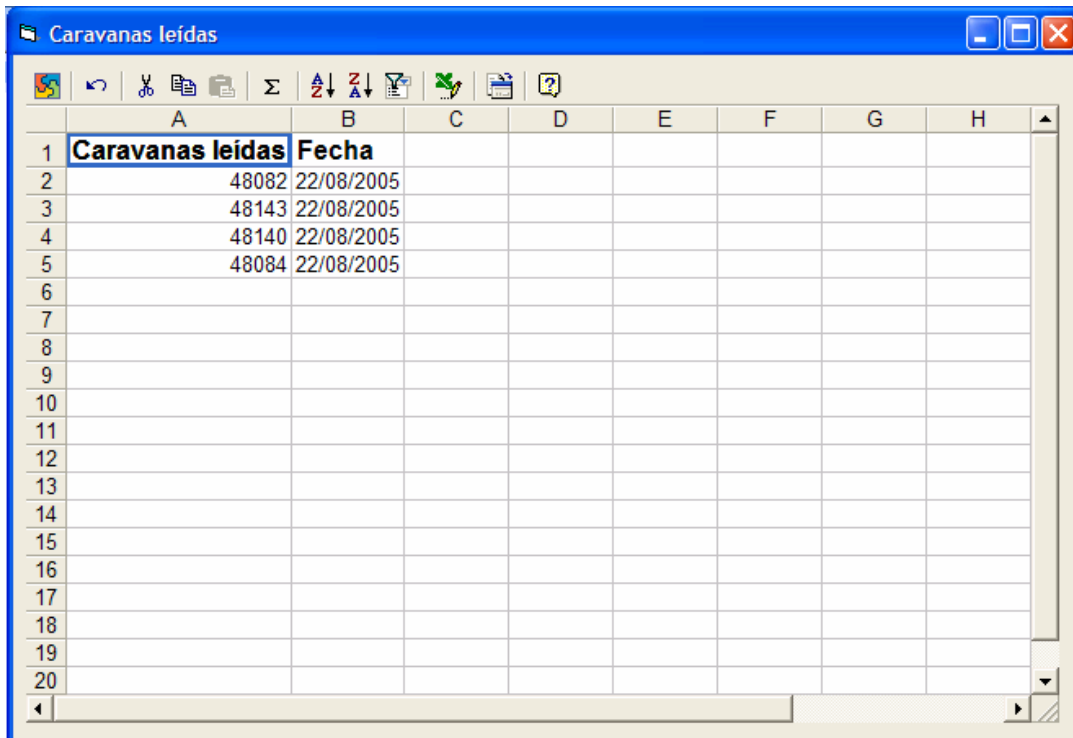


Con el botón “Aplicar a todas las caravanas” se le asigna la fecha seleccionada a las caravanas.



El botón “Generar Información” almacenará la información de la lectura en la base de datos y seleccionando el check “Generar archivo de Microsoft Excel” una vez presionado el botón, la misma será enviada a una planilla de Excel.





The image shows a screenshot of a spreadsheet application window titled "Caravanas leídas". The spreadsheet has two columns: "Caravanas leídas" (Column A) and "Fecha" (Column B). The data is as follows:

	A	B	C	D	E	F	G	H
1	Caravanas leídas	Fecha						
2	48082	22/08/2005						
3	48143	22/08/2005						
4	48140	22/08/2005						
5	48084	22/08/2005						
6								
7								
8								
9								
10								
11								
12								
13								
14								
15								
16								
17								
18								
19								
20								

Una vez que la información este generada, se nos preguntará si deseamos vaciar la memoria del Stick Reader, si respondemos que si, el mismo quedará con la memoria vacía a la espera de nuevas lecturas.

La memoria también puede ser vaciada sin necesidad de generar la información, a través del botón "Limpiar Stick Reader"